

21世紀の文化創造の拠点

# おおた 文化の森

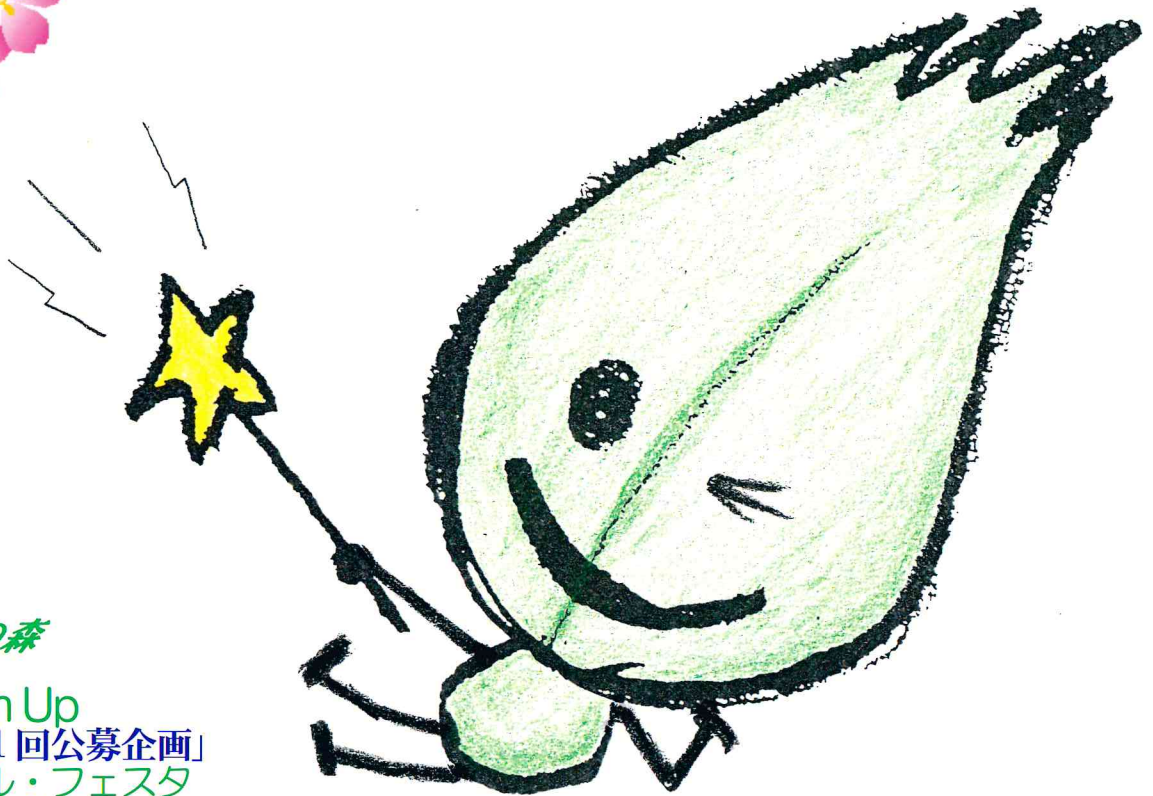
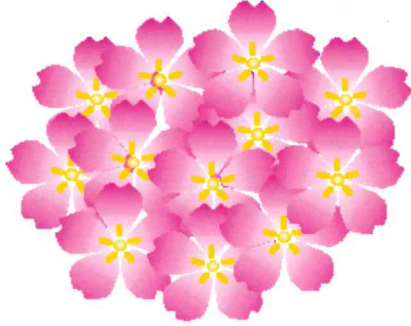
大田文化の森運営協議会発行情報誌

# 春

Vol.3  
April

2002

ご自由にお持ち下さい



おおた文化の森

文化の森に Zoom Up  
区民パワー満開「第1回公募企画」  
文化の森アンサンブル・フェスタ  
世界のひとつとつながろう

Bunkanomori Topics & Event Calendar

話題の人

わが街おおたのグッドパートナー  
みなさんのおかげです

「森のはっぴ〜」

「文化の森」にすむ木の葉の妖精で、とてもすばしく「文化の森」の中を目にも止まらぬスピードでかけめぐっています。いたずらが大好きで、「文化の森」にきた人たちに魔法をかけます。かけられた人たちは帰る時にはとってもハッピーな気持ちになってお家に帰ります。今は季節が春なので「森のはっぴ〜」は黄緑色です。

いい色 いい仕事

## Mikuni®

ちょっとしたリフォーム  
修理・おそうじは

### 株式会社ミクニ

TEL.03(3775)9201 FAX.03(3775)9251

## ISO9002 認証取得

本社：☎143-0023 東京都大田区山王1-2-10 ミクニビル  
URL <http://www.k-mikuni.co.jp> E-mail [k.yuji@k-mikuni.co.jp](mailto:k.yuji@k-mikuni.co.jp)

住まいのことは何でもお任せください。

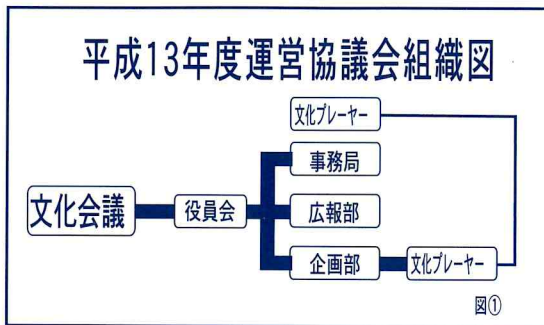
## + 住まいの救急隊員 +



「文化の森運営協議会」の組織が新しくなりました！  
平成十四年度の新しい組織体制について

■平成十四年度の「文化の森運営協議会」の組織が新しくなりました

十三年の二月に発足し、いろいろな協議を経て、図①の組織により準備を重ね、企画の進行を行いました。  
そして十三年十一月三日のオープニングを迎え、「ウオークラリ」「体感見学ツアー」の全館イベントをはじめ、それぞれの企画を実施してきました。



**文化プレーヤー大募集中！**  
新たな文化活動のスタイルがここにあります  
☎：03 (3772) 0770

その結果、図②の組織に改編し、以下のポイントにまとめました。

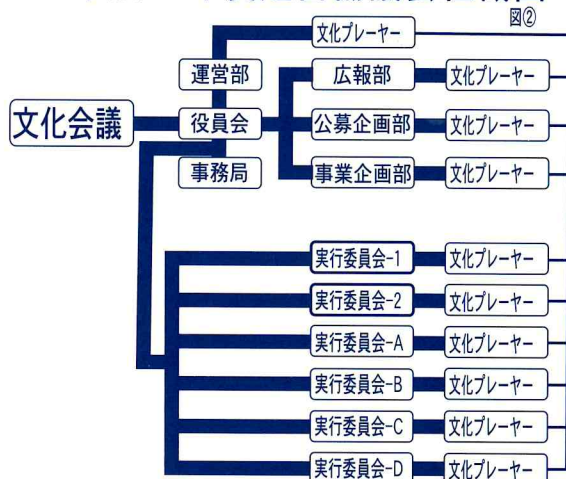
① 実行委員会形式

図③の十四年度実行委員会構想図のA・B・C・Dのプロジェクトが、それぞれ実行委員会を作り、各プロジェクトは大きなテーマを持ち、その趣旨により年間複数の企画を実行します。  
1・2のプロジェクトは、数日間の全館を使った企画を、それぞれの実行委員会で実施します。

② 公募企画部

公募企画事業はここを担当します。詳細は三・四ページをご参照ください。

平成14年度運営協議会組織図 (図②)



③ 事業企画部  
実行委員会に収まらない運営協議会独自の事業を担当します。

④ 文化プレーヤーとのジョイント

十五人の運営協議会委員だけで、出来ることには限界があることは、明らかです。文化プレーヤーとのチームワークは十四年度の組織の中で大きなポイントです。実行委員会は、一緒に活動する典型的な場です。

文化プレーヤーは、運営協議会と一緒に実行委員会プロジェクトのテーマに沿った企画を作り実行します。

⑤ 広報部

情報誌の発行を続けながら、各種媒体への情報提供を行います。また、ホームページによる情報発信の準備をすすめます。

⑥ 運営部

新しく作られました。運営協議会の方向を考え、全体の調整をし、役員会をサポートします。文化プレーヤー全体の窓口になります。

⑦ 事務局  
出来るだけ事務局に常駐出来るようにします。役員会に直属します。

⑧ 文化会議  
運営協議会委員全員で構成される最高議決機関です。

⑨ 文化プレーヤー募集  
図③を実施するため、実行委員会の文化プレーヤーを募集中です。  
ディレクター(企画・進行をこなします)  
サポーター(企画の実施をサポートします)  
ボランティア(種々の場面でのスタッフです)

それぞれの立場で登録していただき、実行委員会への参加が出来ます。  
ご自分が参加したいプロジェクト(実行委員会)にご応募下さい。  
詳しくは事務局・文化プレーヤー担当までお問い合わせ下さい。

平成14年度 実行委員会構想図 (図③)

縦企画は年一回の全館プロジェクト・横企画は年間に複数の企画を持つプロジェクト

	← 14年11月	15年3月 →
●は仮定のテーマです。		
A) 誰もが楽しめるプロジェクト (●おじいちゃんとおばあちゃんのプロジェクト)	(●会食の日) (●おもちゃ図書館)	2 種まき祭 (●実行委員会のプレゼンテーション)
B) 子ども・若者たちへのプロジェクト (●文化の森学校)	(●ヤングストリートフェスティバル)	
C) 異文化交流プロジェクト (●各国の日) (●大田の日)	(●県民の日)	
D) まちづくりプロジェクト (●シンポジウム)	(●地域交流)	

大田区

税のコンサルタント

決算・申告

記帳指導

会社設立

杉田会計事務所

税金対策等お気軽にお電話下さい。

税理士 杉田 充伸

☎ (03) 3732-5511

FAX (03) 3732-0306

## 大田文化の森運営協議会主催企画 & 講座

### 文化の森ホール

べんべん人形芝居 やそすけ劇場  
 落語囃「あさき夢見し長家の一夜」  
 4月14日(日)午後2時開演  
 ☆自由席：¥2,800(入場券1枚で  
 5歳から12歳までを1名同伴可能)



やそすけのあでやかな三味線と人形が織りなす喜怒哀楽。観る者の想像力・創造力をかきたてて楽しませる不思議な人形芝居の世界。

大工の八五郎の寝言が「見いちゃった、見いちゃった」おかみさんは、「いったいどんな夢を見たのさ?」と聞か、八五郎、何も覚えちゃいない。

「あたしに隠しごとしやがって!」と、大も食わない何とやら。

そこへ長家のご隠居さんが・・・さてさていかが相成りますか?べんべんべん。

### 運営協議会主催の講座

次世代へ歌い継ぎたい「心の歌」  
**「大田讃歌を歌いましょう」**  
 練習期間：4～7月(月2回)  
 午後2時～4時 多目的ホール虹  
 混声組曲「大田讃歌」の練習を行い演奏会を開催。随時受付中!中学生以上  
 会費：月¥2,000(学生半額)

前回大好評!お申込みはお早めに!

#### 「手づくりパンを皆で作ろう」

講師：島田朋子 4月～6月  
 第2土曜午前10時～午後4時 調理室  
 パンの種類を毎月変えて作っていき、他に副食にもチャレンジします。

参加費(材料費・講習費)¥1,800

#### 講座の受講をご希望の皆様へ

講座の受講をご希望の方は、往復はがきにて下記宛にご応募ください。

また、お問合せは上記のFAX番号にてお受けし、後ほど運営協議会よりご返答申し上げます。ご了承ください。

大田文化の森運営協議会

〒143-0024 大田区中央二丁目10番1号

## 平成14年度・後期の「公募企画」募集!

大田文化の森運営協議会公募による事業

「公募企画」とは、区民参画による運営を行う「大田文化の森運営協議会」の目玉の一つです。文化の森の施設を用いたイベントや公開講座などの企画・実施運営を公募し、採用された企画は、施設使用料・付帯設備使用料の免除、事業の助成などの特典により、区民のみなさんの文化活動を支援します。

前年度の企画は、今年の一月から三月に実施され(本誌の四ページを参照)、今年度前期分の企画は七月以降実施いたします。

今回は、今年度の「後期分の企画」で、「集会棟」を利用した企画の募集を開始いたします。また、応募者向けの説明会も実施します。

- ▽ 区民による、区民のみなさんのための公募企画です
- ▽ 平成十四年十一月から十五年二月
- ▽ 応募要項の配布期間と場所
- ▽ 平成十四年四月十五日(月)より左記にて配布
- ▽ 大田文化の森 区民プラザ、アプリコ、区役所区民生活課各文化センター
- ▽ 申込方法
- ▽ 郵送でのみ受付
- ▽ 締め切り日
- ▽ 平成十四年五月十五日(水)消印有効
- ▽ (送付先)
- ▽ 大田文化の森運営協議会「公募企画部」宛
- 〒一四三〇二〇二四
- 大田区中央二丁目十番一
- ▽ (応募者向けの説明会)
- 大田文化の森 第二集會室・四階
- ▽ 四月二十三日(火) 午後二時
- ▽ 五月八日(水) 午後七時
- (同一内容・約二時間)

「ベートーヴェン第九区民合唱会」募集  
 ～NPO対人地雷廃絶支援～ 「第二回平和祈念コンサート」  
 大田区議会議員全員が実行委員!  
 昨年の大反響にちなみ 二度目の開催

昨年八月十五日に開催された「平和祈念コンサート」を、今年も開催することが決定しました。このコンサートは、今、世界各国で大問題化している、最も憎むべき人造兵器「対人地雷」の廃絶運動を支援することを目的として開催されました。

そのメッセージを区内から、そして、全世界へ、と願いを込め、大田区議会議員全員が超党派で結束し、一丸となり開催されたのが特徴で、各方面で大きな話題を呼びました。

その大反響にちなみ、今年も終戦記念日である、八月十五日にこのコンサートを開催します。



大反響を呼んだコンサートの様子から。

区民のみなさんを大募集!  
 そこで、この度、その趣旨に賛同し、一緒に「ベートーヴェンの第九」の合唱演奏に加わって頂く区民の皆さんを募集いたします。詳細につきましては下記をご参照ください。

### 【募集内容と応募方法】

- ▽ 主催 平和祈念コンサート実行委員会(大田区議会議員全員)
- ▽ 公演日時 八月十五日(木) 午後二時開演
- ▽ 会場 大田区民ホール「アプリコ」
- ▽ (入場料金・発売日等の詳細は未定です)
- ▽ 指揮/フロイデフィルハーモニー
- ▽ 宇宿充人・指揮/フロイデフィルハーモニー
- ▽ 大田区民・区内在住の小・中・高校生が対象で
- ▽ 毎週土曜日/午後七時～九時の練習に参加できる方
- ▽ (第一回練習日/四月二十七日・土曜日)
- ▽ ソプラノ・八十名/アルト・八十名
- ▽ テノール・五十名/バス・五十名
- ▽ 大田文化の森/五階「多目的室スペース虹」
- ▽ 五千元(小・中・高校生は無料)
- ▽ 往復はがき住所、氏名、年令、性別、電話番号とご希望のパートをご記入ください
- ▽ (午前十時～午後五時/土・日・祝日休み)
- ▽ 申込締切 四月二十日(土)
- ▽ 申込先 大田文化の森運営協議会「第九区民合唱」係
- ▽ 電話 千一四三〇〇二四 大田区中央二丁目十番一
- ▽ 電話 〇三(三七七二)〇七七〇
- ▽ 募集会場
- ▽ 練習場所
- ▽ 参加費用
- ▽ 申込方法
- ▽ 申込締切
- ▽ 申込先
- ▽ 電話

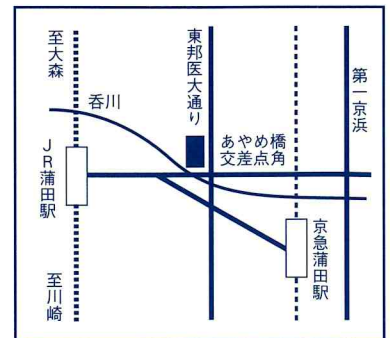


不動産売買・賃貸・仲介・管理  
 東京都知事免許(9)第25450号

# 山銀産業株式会社

代表取締役 竹越利之

〒144-0052 東京都大田区蒲田1丁目30番17号  
 TEL (3731) 5 2 8 9 FAX (3732) 1 3 0 3  
 E-mail:t.takekoshi@nifty.com



# 区民パワー満開 「第一回公募企画」

## 大田文化の森運営協議会公募した第一回公募企画が、今年一月から三月までの期間で十七企画実施されました。今回はその内の二つの企画を取材し、みなさんに紹介いたします。

▼大田文化の森運営協議会が公募した第一回公募企画が、今年一月から三月までの期間で十七企画実施されました。今回はその内の二つの企画を取材し、みなさんに紹介いたします。

### アンサンブル フェスタ

地域貢献めざし四団体が豊演

二月十一日(月)文化の森ホールで「大田文化の森アンサンブル・フェスタ」が開催されました。この企画は、区内の四つのプラス・アンサンブル(グッド・アップ・プラス、アンサンブル・ヴェルデ、クレフ・プラス・クワイヤ、大田区吹奏楽連盟)が合同実行委員会を結成し、実行されました。各々の団体は、日頃から自主的に活動をしており、今回、合同でコンサートを行うにあたり、単に演奏を行うだけでなく「お客さん



左右: 街かどコンサート  
下: プラス・アンサンブル  
コンサートのステージ。  
写真撮影: 廣井直美(3点とも)

### 国際交流イベント

「世界のひとつつながろう!」

「世界のひとつつながろう」をキャッチフレーズにした国際交流のイベントが、二月二十三日(土)大田文化の森多目的室スペースにて開催されました。



民族衣装に身をつつみ、交流しあった参加者たち。言葉のかべを越えた、とても楽しい一日でした。

世界十二ヶ国の方を含めた二〇〇余名が集まり、熱気と活気に溢

れた会となりました。正面には大きな世界地図が飾られ、参加された方の国の位置にシールが貼られていきました。各国の「こんにちは」で会が始まり、全員でゲームをしたり、各国の紹介ブースにて民族衣装の試着や料理(お菓子)の試食をしたり、子ども達は外国の方のサインラリー(サインをもらって歩く)をしたりと、色々な国の人や文化と言葉に接することができました。

「英語が話せなくても、話したい気持ちがあれば心が通じて嬉しかったです!」(三十代女性)、「いろいろな国の人と話せ、サインももらえて楽しかった」(小学一年女子)「たくさん日本のお友達もできたし、初めて着物が着られた。本当に素敵な一日でした」(三十代ドイッ人女性)など感想が寄せられ、「またこの様な企画をして欲しい」という声もたくさん聞かれました。言葉を超えて世界がひとつになった一日でした。

と出演者が楽しく過ごせるように「区民のみなさんの交流と親睦が深まり、地域に貢献できるように」との願いを含め、三つのイベントが企画されました。

#### ソロ・アンサンブル発表会

午前十時からの「ソロ・アンサンブル発表会」は、十一団体が出演し、演奏しました。

各グループは演奏の水準も高く、また、中には演奏者に子どもが出演していたりして、アットホームな雰囲気も作りだしていました。

#### 街かどコンサート

十二時三〇分からは、ひだまり広場で「街かどコンサート」が行なわれ、突然始まった演奏に、通り掛かりに足を止め聴き入る人、集会棟から出てくる人や、ガラス窓越しに見下ろす人やらで、注目の的でした。

冬の陽射しをいっぱい浴びてキラキラと輝く金管楽器に、思わず「カッコイイ」とつぶやきたくなるひとときでした。

#### プラス・アンサンブルコンサート

最後は、十四時からの「プラス・アンサンブル・コンサート」で出演者が楽しんで演奏をしている姿が印象的で、アンコールには、全演奏者が舞台上立ち、客席の手拍子とともに「あしたがあるさ」を演奏して終了。

企画者たちのメッセージとパワーのこもった演奏でした。

この企画は、各団体個別の演奏や、演奏者が交じり合って編成されたグループでの演奏など、お互いのアンサンブルが交流することでお互いの技術を高め、区民の文化活動の向上へと繋がって行くような、興行きと広がりを感じさせる企画でした。

#### 運営委員の講座体験報告①

### 「おはなしのキャッチボール」

運営委員・山本直子

「読み聞かせ」・「読み語り」表現は様々ですが、素晴らしいおはなしの世界をもっともっと広めたいという思いを込めて始めた講座に、たくさんの方々が「この指とまれ」をして下さいました。

「なぜ読むの? 絵本」、「言葉のリズムに声をのせよ」、「私の好きな本、おすすめの本」等々のテーマに添って、アドバイザーと共に楽しいひと時を過ごしています。

時にはパネルシアターも登場し、おはなしの思いがけない展開に、驚きの声があがったりもします。小さなお子さんがいらっしやる若いお母様から、子育てを一段落された熟年女性まで、幅広い層の

方々が参加し、本や紙しばいを手に語り合っています。

この講座での経験を各々の地域に持ち帰り、子どもたちが絵本やおはなしに親しむ機会をもっともっと作っていきたいと、皆とても意欲的になって来ました。

とほげた仙人や、あわてんぼうの魔女、おしゃべり好きなくまに出会って、忘れていた幼い日が鮮やかによみがえってきます。

あなたも、「おはなしの世界」の扉をノックしてみませんか?



## — 全科診療 —

- 各種保険
- 救急・労災
- 更生医療(腎)
- 人間ドック(附属健診センター)
- リハビリ
- 中国バリア
- マタニティビクス

.....MAKITA GENERAL HOSPITAL.....

## 医療法人財団 仁 医 会 牧田総合病院

病 院	〒143-8505 東京都大田区大森北1丁目34番6号 TEL 03 (3762) 4671(代) FAX 03 (3762) 0759
附 属 健 診 セ ン タ ー	〒143-8505 東京都大田区大森北1丁目33番8号 TEL 03 (3762) 3379 FAX 03 (3762) 4037
牧 田 訪 問 看 護 セ ー シ ョ ン	〒143-8505 東京都大田区大森北1丁目33番9号 TEL 03 (3762) 6131 FAX 03 (3762) 6132
牧 田 介 護 サ ー ビ ス セ ン タ ー	TEL 03 (3762) 1979 FAX 03 (3762) 6132
大田区在宅介護支援センター入新井	TEL 03 (3762) 4689 FAX 03 (3762) 7465

## 少林寺拳法と私 大田区議会議長河津章夫さん

### 「人づくりによる理想郷づくり」に賭けた「志」

▼大田区議会議長の取りまとめ役！  
河津区議会議長。その意外なお人柄に迫ってみました。

■源は、古代インドに発します

少林寺拳法は、中国河南省嵩山少林寺に今から一五〇〇年前、釈尊の正しい教えを伝えるために、インドから渡来した達磨大師によって、伝承されたものです。源は、古代インドに発します。仏弟子の修行法の一つとして発



少林寺拳法をとおし、ご自身の人生観を語る河津区議会議長。

展を上げました。宗道臣開祖は、日本の特務機関員として十七歳の頃より十七年間中国に渡り、生命を賭して活躍し、その時、特殊な仕事の関係で義和団事件に接し、以来地下に潜行していた。

各派の達人より秘技を習得し、昭和二十年八月満州で敗戦を迎え、その混乱の中で、さまざまな人間の行動を目にし、その貴重な経験をもとに人づくりによる祖国復興を決意し、昭和二十二年（一九四七）十月、香川県多度津町に金剛禅総本山少林寺を開創しました。創立以来今日まで「拳禅一如」の厳しい修行を通じて、心身ともにたくましい青少年を育てることに力を注いできました。

■「志」そして、少林寺拳法と私

現在、私は老若男女合せて四十名程の拳士と修行を励んでいます。打つ、突く、蹴る、の「剛法」と、曲げる、押す、ひねる、投げの「柔法」と、身体の各部位の圧ししを利用しての「整法」の三法を指導しています。指導の最終目標は、身心共に自信をつけることです。人間はだれも向上心はあるのですが、なかなか思うように目的に到達できません。

一年二年と練習をしていると、自然に自信と勇気が身についてきます。拳士の顔に明らかに現れてくるから不思議です。指導者として、その時の喜びは何ものにも替えがたいものです。それこそ「開祖の志」。「世界を平和で豊かな理想社会を造るために、慈悲心と勇気と正義感に富む人を一人でも多く育てる」という「志」です。

これこそが少林寺拳法の究極の目的であり、金剛禅の原点です。二十一世紀になって、これから先どんな時代が移ろうとも、少林寺は「人づくりによる理想郷づくり」に賭けます。「志」は変わるものではありません。金や名誉を失っても人間は生きていけますが、勇気を失ったら人生の中、全てを失うことです。私の人生は生命ある限り少林寺拳法を心の杖として、生きていくことを求めています。

## 長岡輝子さん、九十四歳の証言②

### これからの連載に向けて

▼九十四歳になられた今日でも現役でご活躍の長岡さん。今回は連載の今後の展開について伺ってみました。

■長岡輝子さんと馬込界限

前号でご紹介した、長岡さんの連載に先立ち、前段として、その背景を伺ってみました。長岡さんは、現在大田区の南馬込にお住まいですが、最初は妹さんがお住まいだった臼田坂上あたりに移り住んでこられたそうです。

その後再婚なされて現在の南馬込の近くに住居を定めましたが、あの戦争の影響で、茨城県の土浦に疎開せざるを得ずそこに転居されました。そして、終戦となってもすぐに

は東京に戻れず、暫くは土浦と東京とを往復する日々が続いていたそうです。ようやく今の南馬込に落ち着いたので、終戦後随分経ってからです。

その頃はまだご近所には、宇野千代さんや萩原朔太郎さんなど文士村の住人も沢山住まわれていたようですが、ドイツ学園の移転など、又終戦の混乱などから徐々にその住人も少なくなっていくようになっていきました。

■村岡花子さんとの親密な交流

そんな中でも、カナダのモンゴメリーの著書『赤毛のアン』の翻訳者として著名な村岡花子さんと、長岡さんとの交流はとて深かつたようです。



長岡輝子さん。今後どんなお話が紹介されるか、乞うご期待。

実は、村岡さんと長岡さんは、東洋英和女子学院の同窓生で、村岡花子さんは、長岡さんの先輩にあたります。そのようなご関係もあり、親密な交流を重ねられたようで、その辺のお話しは、今後の連載の中でご紹介いただける事でしょう。どんな展開になるのか、とても興味深いところです。

紹介されていくのか、そのあたりの進展も楽しみます。今回の内容は、前号での予告と異なりましたが、次号以降、このような内容で順を追ってご紹介いたします。ご期待下さい。

## 長岡輝子さんのプロフィール

一九〇八年、盛岡市生まれ。東洋英和女子学院卒。女学生時代に演劇に興味を持ち、二十八年パリに演劇留学。四十年に文学座に入団し、六十八年に退団。七一年、朗読を行う「長岡輝子の会」を発足。連続テレビ小説「おしん」で加賀屋の大奥様役で好演。映画では「本日休診」「にこりえ」「山の音」「キクといサム」などに出演。著書に「詩暦」「日向に落ちた種子」「父（ハッパ）からの贈り物」「わが町溝の口」などがある。受賞歴も豊富で、勲四等瑞宝章、放送文化賞、紀伊國屋演劇賞、芸術祭文部大臣賞、巖谷小波文芸賞などを受賞している。

## 蒲田音楽学園東口センター

ピアノ・フルート・サクソ・バイオリン・ヴォーカル・ギター・チェロ・歌謡科・その他



\*気軽に音楽はじめませんか・・・  
\*大人から子供まで!!  
\*「弾く」「歌う」「吹く」の多彩な音楽コース

大田区蒲田 5-43-7 ロイヤルハイツ蒲田 2F  
TEL 03-3733-8811 FAX 03-3733-8848  
k-music@estate.ocn.ne.jp

## 「昭和のくらし」博物館 Showa Living History



「昭和くらしの博物館」の外観。この一軒が丸ごと博物館なのです。

### ■普通の家庭

下丸子駅と久が原駅のちょうど中程、大田区役所鶴ノ木特別出張所のすぐそばに建つ一軒の民家が「昭和のくらし博物館」。

古い家屋を利用した展示博物館は既に多くありますが、決定的な相違は、それが名主や旧家の家ではなく、ごく普通のサラリーマン家庭の家であった事です。

父小泉孝は建築技師として東京都に勤務、専業主婦の母と個性豊かな娘四人、下宿人二人の計八人の家族で構成される「小泉家」の人々がここで生活していました。父の設計で昭和二十六年八月に建築したこの家に移り住んだのはその年の秋の事。

父五十一歳、母四十一歳、その娘達は十七歳、十四歳、十一歳、三歳で、にぎやかでかつ当時のありふれた風景を描き出していたのです。



元家人であり、館長でもある小泉和子さんにお話を伺いました。

### ■家人としての証言

館長は、工学博士で京都女子大学教授の小泉和子さん。この四人姉妹の長女です。昭和八年生まれで、昭和の、特に戦後の日本の有様を、その多感な時期の眼で見つめ考察し、以来その変遷を記して来ました。

そして、家人が次々に去り、ついに無人となる平成六年までの四十五年間の生活を、この家を通して語りかけようと試み、個人の方での開館の運びとなりました。

### ■時代を考える場所

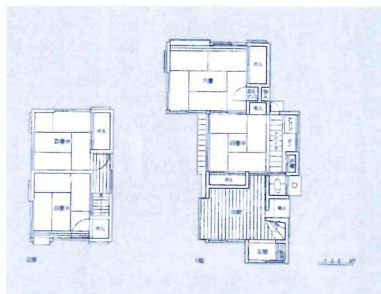
ここでは、こたつやすだれの入れ替え等、四季折々のくらしを再現し、企画展示用の一室では、年毎にテーマを取り上げています。更には館内で、生活史に関する教養講座や家事の伝習講座を開き、また、小学生対象にすり鉢でのピーナツバター作りや、洗濯板を使う洗濯などの体験講座を催します。つまり、資料として見学するだけの一般の博物館とは異なり、家と家財と人間を一緒に一軒分の全てをそのまま提供する事によって、その時代を「考える」場所としていこうとしているのです。

### ■公庫審査の模範作品

敗戦直後の住宅難を解消するため、政府はまず、昭和二十五年に住宅金融公庫の制度を公布し、個人住宅建設を推し進めました。小泉家は、この公庫制度をいち早く適用して建築した「初期」の「公庫住宅」です。

資材も乏しく、かつ厳しい審査基準に合致する事が求められる条件下、小泉孝はその職業柄、一つの模範的な家を造り上げました。

質素ではありませんが、実に合理的な工夫がなされ、制限一杯の延べ床面積十八坪の二階建て家屋は、風呂や床の間こそありませんが、住み心地良く、くらし豊かな空間となつています。一個人、一庶民の知恵がここにありま



建築当初の平面図。

### ■忘れられたくらしの言葉

「茶の間、縁側、裏の土間」の的確な説明と、「たらい、はんでん、かや」の漢字は書けますか？かつてのくらし、なくなりつつある言葉で特に覚える必要もないのですが、知ってみると面白い。小泉和子著「昭和のくらし博物館」(河出書房新社)は、この博物館の紹介のみならず、日本の生活史が豊富に取り上げられており、読みごたえのある一冊です。とりわけ、昭和生まれの読者には、自分史をひもとく心地がするはず

### ■昭和とは

歴史的に見ると、昭和、特に戦後が日本人の生活の大転換期であるとし、小泉さんは本の中でこう著します。

「昭和は未曾有の激動の時代で、こうした激流に翻弄され続けてきたのがくらしである。くらしは人間が生きる上での基礎だが、人間を大事にするという思想がしつ

かり確立していない日本ではくらしも重視されず、何かあるとまず犠牲にされるのがくらしである。それも庶民のくらしである。」そして他方、日本人も時として他国の人のくらしを踏み台にして、自他ともくらしを大切にしていくなために、何を反省し、何を育てなければならぬかを考える」必要性を指摘しています。

### ■くらしと文化

館長の言葉は続きます。「くらしは文化です。文化はくらしから生まれます。」昭和が終わわり、平成になつてすでに十余年。

今の父母世代が次の子ども世代にそのリードを託す時、かつての平凡な庶民のくらしをただノスタルジックに懐かむだけではなく、そこからまた何かを創り上げて行くための努力と意志が求められているといえるでしょう。

開館してまだ三年、より多くの人にぜひ訪れて頂きたい所です。

### ■広報取材メモ

祖父父母の時代の「くらし体験」の場、教科書の実習の場がここにあります。大田のすべての子ども達が小学六年間のうちに一度訪れて実体験してほしい。そんな思いを持ちました。



「昭和くらしの博物館」案内図。

### 「昭和くらしの博物館」

〒一四六〇〇八四 東京都大田区南久が原二二六一十九  
☎ & FAX 〇三三七五〇一八〇八  
e-mail showahm@01.246.ne.jp  
http://www.digitalum.co.jp/showa/

— 2002年、学校が変わります。 —

家庭学習には安くて、わかりやすい、使いやすい

全国70万のご家庭に  
お届けしています。

新版「月刊ポピー」におまかせ下さい。

全日本家庭教育研究会 発行

総本部:京都 総裁:外山滋比古(お茶の水女子大名誉教授)

只今、4月新規会員受付中!

月会費:幼児1,100円~、小学生2,500円~、中学生4,200円~  
同時募集 子育て支援「教育モニター」「幼児サポーター」

お問い合わせ先  
全日本家庭教育研究会 ポピー大田・蒲田支部  
〒144-0051 東京都大田区西蒲田4-11-5

0120-877-415

# みなさんのおかげです

## 編集後記

◆ 運営協議会も2年目を迎え、区民の皆さまとの協働の内実をこめるため、進むべき方向を見定めながら、しくみ・企画づくりに日々励んでおります。 河合

◆ 毎回苦労して作る情報誌です。多数の人の見てもらい、気楽に来館できる「大田文化の森」にしていきたいものです。 山田

◆ 街づくりプロジェクトを組み、地域社会と共にこの「文化の森」を如何に育てて行くか、事業をしながら検討を重ねたいとおもっています。 鈴木

◆ 号を重ね、新たな課題が生まれる。それは人生そのもの。今、求められるのは企画と実行力、そして仲間たち。「絵に描いた餅」からの脱却。 加藤

◆ 春から夏、我が家の庭先は忙しい。鯉もカエルも一緒に泳ぐ池のそば、花と花が次から次へと咲き競い、自然の営み最高潮。負けるな人間。頑張れ私。 吉岡

◆ 今年の春はトツテモ早いと感じています。この情報誌が発行される頃にはさくらも散って・・・え？次は夏号！あ～っ夏はそこまで来ている。早い～！ 菅原

◆ 桜の花に包まれ、春真っ盛りで、心がうきうきします。運営協議会も新年度に向け、いろいろな企画を検討中です。文化の森情報にご注目、ご参加ください。 河原

情報誌「おおた文化の森」2002 春号  
2002年4月1日発行(季刊発行 通巻第3号)  
編集 大田文化の森 運営協議会広報部  
発行人 吉岡康子  
発行所 大田文化の森 運営協議会  
〒143-0024 大田区中央 2-10-1  
電話: 03(3772)0770  
編集協力 株式会社 恒和印刷所  
川田英樹 川田達也  
有限会社 コジマ直道堂 坂田太一  
印刷 株式会社 恒和印刷所

## 情報誌「おおた文化の森」はここにあります。

情報誌「おおた文化の森」次号  
2002年「夏号」は7月1日の発行を予定しています。

### 【区内主要施設】

大田文化の森1階カウンター&ロビー  
ティーラウンジすばる/区役所2階情報コーナー/区民プラザ/区民ホール  
アブリコ/池上会館/熊谷恒子記念館  
龍子記念館/馬込文士村資料展示室/  
ライフコミュニティ西馬込/山王会館  
区民センター/文化センター/エセナ  
おおた/生活センター/勤労福祉会館  
郷土博物館/産業プラザ/山草堂記念館/  
多摩川古台墳展示室/田園調布富士見会館/昭和のくらし博物館/特別出張所/地域行政センター/ゆうゆうくらぶ/青年施設/図書館/児童館/心身障害者施設/大田区体育館/大森スポーツセンター/ユースセンター  
〔近隣地域協力商店街〕  
大森柳本通り名店街(金海堂)柳会  
山王ハーモニーAVE(大花園)新柳会  
(平林酒店)山王新三商店街(ちくたく)日田坂下通り商店街(ミカドクリーニング)春日橋くすのき通り商店街(ウスダフトスタジオ)観音通り共栄会(越前屋)他

### 広報部会からのお願い

情報誌「おおた文化の森」を置いていただける場所を探しています。読者の中でご協力いただける方、ぜひ、ご連絡ください。よろしくお願いいたします。

TEL: 03(3772)0770  
FAX: 03(3772)0704

## 施設紹介 ティーラウンジ「すばる」

### すばるの おすすめ メニュー紹介!



ご注文を伺ってから一杯ずつ愛を込めて作る挽きたてコーヒー。  
バリエーションも豊富に用意しております。

軽食はトースト、サンドイッチの他にエビと山菜の2種類のピラフ、そして自慢の梅おぼろうどんはもうお試しいただけただでしょうか?

上質の梅干し、とろろこぶ、おほか等々トッピングして、とても上品な美味しさです。

区内の作業所でハンデのある方達が作っているクッキーやカップケーキもお召上がりいただけます。

他にも可愛い木工細工や根気強く作られたアークセラーも販売しておりますのでお土産にぜひどうぞ。

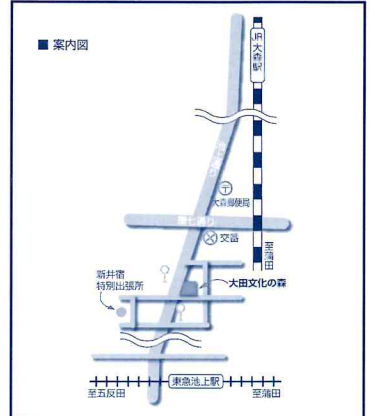
スタッフ一同ご来店を心よりお待ちしております。

● 営業時間 9:30～18:00 ●  
● 定休日 ●  
● 隔週月曜日・全館休館日 ●

## 運営委員の紹介

運営協議会もいよいよ2年度目を迎えます。さらなる大田の文化の創造と発展を目指し頑張っておりまして、よろしくお願いたします。

「大田文化の森」運営協議会委員  
会長 野村 敏市 (以下50音順)  
加藤 光 河合 良治 河原 佳子  
鬼嶋 瑛治 北岡 三子 菅原 正信  
鈴木 正昭 鈴木 康紀 染谷 昇  
長田 香弥子 藤間 鞠穂 山田 皓一  
山本 直子 吉岡 康子



**大田文化の森開館時間** 午前9時～午後10時、情報館は午後7時まで  
休館日: 毎月第2木曜日、臨時休館日

**大田文化の森への交通機関**  
●大森駅西口から東急バス池上方面行  
●蒲田駅西口・池上駅から東急バス  
大森駅・大井町駅・品川駅行  
いずれも「大田文化の森」で下車

## 健康ワンポイントアドバイス 第2回

### 「ストレスをふきとばすには」

東邦大学医学部附属大森病院心療内科教授 中野弘一

枕草子でも「春はあけぼの」と書き始めるように、春はとても素敵な季節のスタートです。進学、就職と新しい生活の出発点の季節でもあります。

私も今年こそはと何冊もNHKのテキスト4月号をいそいそと買い求めます。

いつも手つかずの6月号を処分することにはなるのですが…新生活のスタートはワクワクする程楽しみである一方、今まで経験したことがないことに多くいきあたります。

初めてのことなので、うまくできなかつたり、失敗したりと連続で、苦しくなり、くじけそうになってしまいます。

苦しみの出口がなかなかみつからないと、だんだん身体の調子が悪くなってきます。

ストレス病のはじまりです。クリニックで検査をしても異常がない。

胃薬や頭痛薬を飲んででもなかなかよくなるらない。

こんな経過が心身症の特徴です。

一番いいのは「叩けよ、されば開かれん」の気持ちでチャレ

ンジし続けること。でも気持ちが弱くなってくじけそうになっている時、そんな勇気は失われてしまいます。

まずは力はいけません。そんな時、自分でできることは、よく休み、よく寝て、よく食べることに。

病院へ相談にきてくれても、仕事や対人関係の困難を手助けすることはできません。

でも、よく休み、よく食べ、よく寝ることに、お薬や言葉で応援することならできます。

まず自分でたてなおしてみ、うまくいかなければご相談ください。

そして、ゆううつな春を清少納言が感じたような、素敵な春に感じてください。



## 大田文化の森運営協議会はボランティアの方や協賛企業の方々に支えられています

### ボランティアでご参加いただいた個人・団体とご協賛や広告掲載をいただいた企業名(敬称略)

\*個人名、団体名には十分に注意を致しましたが、記載もれ・誤字などございましたらお詫び申し上げます。また、今後機会ある度に順次ご紹介いたしますので、ご了承ください。

#### ★個人

青木仁代門、天沼恭子、雨野晶童、安藤勢津子、飯田葉子、石井千由紀、石山八重子、井上道子、磯睦子、伊藤昭、伊藤潤、伊藤淳子、岩井祐一、植田桂子、日田恵二、榎茂都梅美治、浦城浩之、大河内千恵子、大瀧資郎、大山由紀子、オステア一恵美、小尾多津子、片桐憲勝、桂啓司、加藤美代子、金沢マサ子、河原真明、菅野司、菅野寿夫、菊地栄子、軒屋彌十郎、串橋みち子、河野康弘、小林富美代、斉藤綾子、坂本道彦、佐藤梢、佐藤妙子、佐藤千栄子、佐野千代、沢田雅子、芝山輝夫、島田昭子、島田朋子、☆野啓子、下崎和子、白井里美、白井透、すかはらやすのり、鈴鹿景子、鈴木宏、鈴木裕子、須田景子、関正明、梁川章、梁野泰子、染谷和枝、高橋美枝、高橋裕子、竹内茂雄、竹内晴子、千葉良子、水湯揚子、寺尾金之助、寺尾治子、永宮なみ江、永山靖秀、成瀬蓉子、名和千枝子、西内秀幸、根村富彌、本間紗弓、松浦和美、松本やよい、宮中玲子、宮崎時茂、村山美知恵、望月良晃、矢田十四子、矢野聖一、矢野マサ子、山口美枝子、山田竹庭、山本敏子、横山茂、吉田利恵、若狭節子、他

#### ★団体

新井宿福祉園、大田おもちゃの図書館ピオピオ、大田区障がい者スポーツ指導者研究会、大田手話ダンス同好会、大田区知的障害者育成会、大田区BBS会、大田FULA愛好会、大田訪問介護赤十字奉仕団協会、

おもちゃの病院(クローバーネットワーク)、キャッキエローネ、芸享の会、此の花会、女声合唱団りり、女声合唱団しゃくなげ会、JHONAN東京パイロットクラブ、手づくりおもちゃグループ・マザーグース、都立南高校福祉部、日本血回し協会東京支部、日本の言葉を楽しむ会、日本舞踊華乃会、ハーモニカミュージックファミリー池上、ハッピーハーモニー、舞踊オーロラの会、文化の森の会、星の会、馬込ゆうの会、他

#### ★協賛企業

アサヒビール、大森中央飲食店会、学研、城南信用金庫、東京電力

#### ★広告掲載企業

アサヒビール、アートホテルズ大森、LSS大森、大西医院、蒲田音楽学園、カマデン、亀屋百貨店、近隣地域協力商店街、サンユ一建設、ジオ・サーチ、城南タイムス、杉田会計事務所、全日本家庭教育研究会ホビ一大田・蒲田支部、全日本児童音楽協会、大東歯科医院、東京衛生学園専門学校、牧田総合病院、増田組工務店、プラザ・アヘア、ホテルモントレ山王、丸都ユニホーム、ミック、山銀産業、山下医院、ラヴィセントラルフィットネスクラブ蒲田、ラヴィッドライヴィングスクール蒲田

その他、多くの皆さんにご協力いただきました。ありがとうございました。  
大田文化の森運営協議会委員一同



無料送迎シャトルバス運行中  
ホテル↔羽田空港  
(所要時間 約20分)



ご宿泊・ご宴会・会議  
ご婚礼・レストラン  
ご予約を  
お待ちしております。



〒140-0013 東京都品川区南大井6-19-3  
TEL.03(3766)7001 FAX.03(3766)7201  
ホームページ <http://www.arthotels.co.jp/>

※料理の写真はイメージです。

- 乳癌学会の専門医
- 乳癌の早期発見には乳房の超音波検査
- 苦痛のない胃カメラ検査

# 山下医院

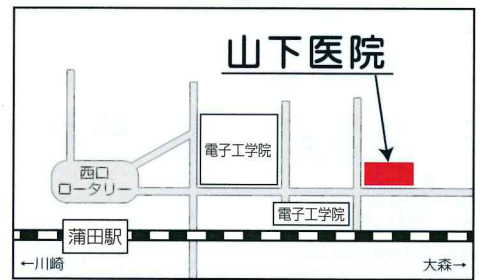
TEL 03-3734-6661

月~水、金 9:00~12:30  
15:30~18:30  
木、土 9:00~12:30

大田区西蒲田5-12-10

ホームページ <http://homepage2.nifty.com/yamashita-iin/index.html>

- 内科
- 乳腺科
- 胃腸科



彼方はこんな**楽しい**店をご存知ですか。彼方の**夢**が実現できるかも!!

企業向パソコン、サーバーの製作致します。

### 5.7インチTFT液晶モニタ

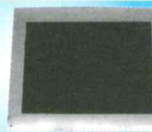
GA-570MD  
カマデンオリジナル  
¥24,500



小型・軽量で、TFTならではの高画質(シャープ型)上下反転機能、ミラー機能付で使用用途は無制限です。仕様(パネル:5.7" TFT(960x234)画像入力:NTSC(ビデオ信号)音声入力:モノラル 電源:DC12V 1Aサイズ W168xH134xD33mm 重さ:385g付属品:仕様書、RCAケーブル2本

### 5.6" TFTカラー液晶モニタ(組込用)

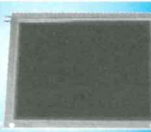
¥12,000



好評の液晶シリーズにリーズナブルなベア品登場!液晶本体はエプソン製、TFTならではの高画質! 違います! 寸法:118x145x38mm 入力信号:NTSC(ビデオ信号)オーディオアンプ内蔵 電源:DC12V、1A (液晶本体はリサイクル品)

### 5" STNカラー液晶モニタ(組込用)

¥8,500



好評の液晶シリーズにリーズナブルなベア(組込み用)品登場!液晶本体はシチズン製、TFTに負けない画質の良さ! おすすめ!! 寸法:98x121x44mm 入力信号:NTSC(ビデオ信号)オーディオアンプ内蔵 電源:DC12V、1A (液晶本体はリサイクル品)

### 4" TFTカラー液晶モニタ(組込用)

¥9,500



カシオ製パネル使用、電気的使用は他の組込シリーズと同じ。 ¥9,500  
ビデオ信号→アナログRGBコンバータ基板三菱M52042使用 ¥3,500

### デジタルオーディオアンプ キット

TA2020-020を使用した高音質、小型の組み込み用キット。ドライバの超フラットな透明感のある音を是非お試し下さい。20Wx2ch、DC12V、基板サイズ 100x50mm

¥4,800



パワーアップキット ¥2,000

### TA1101B サンプル価格 ¥1,400

出力:10Wx2ch BTL(40.0.1% THD+N) 電源:12V(単一電源) パッケージ:30ピンPSQP 特徴:88%(80フルパワー時)の高効率 用途:MP3、PCマルチメディア機器 \*データシート付



### TA2020-020 サンプル価格 ¥1,800

出力:20Wx2ch BTL(40.0.1% THD+N) 電源:13.5V(単一電源) パッケージ:32ピンSSIP 特徴:88%(80フルパワー時)の高効率 用途:DVDリワーアンプ、デジタルマルチメディア機器 \*データシート付



### 超高輝度 10φLED 5個入り

好評につき、RT10279T(白)100個以上ご希望のかたキャンペーン特価にて販売致します。価格はお問合わせ下さい。



●RT10279T白 7000mcd、3.6V.....¥3,000  
●RT10279GPT緑 8000mcd、3.6V.....¥3,000  
●RT10279BPT青 14000mcd、3.6V.....¥3,000

エレクトロプラザ

株式会社カマデン

tel.03-3733-7456

E-mail [support@kamaden.com](mailto:support@kamaden.com)

〒144-0051 東京都大田区西蒲田5-25-12 TEL.(03)3733-7456 FAX.(03)3731-1776

<http://www.kamaden.com/> ●営業時間・AM10:00~PM7:00 日曜定休日

●お取引方法: 現金書留又は代金銀行振込、入金確認後発送。消費税別。(商品代金+送料)×1.05=総合計金額 学校、官庁関係等、所定の様式にて承ります。

●振込銀行: 富士銀行 蒲田支店 普通 851619 (株)カマデン  
取扱い商品: 電子部品全般/コネクタ/ケース・材料/工具全般/FA機器/配線器具/パソコン & 周辺機器/半導体/スイッチ/基板 & 周辺部材/電線 & 周辺部材/AV機器 & アクセサリー/計測機器 & アクセサリー/中古PC & 計測器

送料  
関東地方¥800 沖縄¥1,500  
上記以外の地域¥1,000

